

OCENA DENDROLOGICZNA DRZEW
rosnących na terenie działki nr ew.1633/1Ark 4 i nr 929 ark.4.
obręb 0007 Jacnia stanowiącej własność Gminy Adamów
22-442 Adamów 11b pow. zamojski, woj. lubelskie

dla zadania pn. park linowy w Jacni

Zamawiający:

Gmina Adamów
Adamów 11b
22-442 Adamów 11b

Wykonawca:

Urszula Nowakowska
RZECZOZNAWCA
W ZAKRESIE OCHRONY ŚRODOWISKA
SITO NOT
Nr upr. 1040/2011 Warszawa

Październik 2017

SPIS TREŚCI

1. Podstawa opracowania
2. Przedmiot opracowania
3. Zakres i cel opracowania
4. Opis stanu istniejącego
5. Inwentaryzacja
6. Ocena stanu zdrowotnego drzew
7. Dokumentacja fotograficzna
8. Mapa z trasą parku linowego

1. Podstawa opracowania

- 1) umowa o dzieło zawarta z Gminą Adamów, Adamów 11b, 22-442 Adamów pow. zamojski, woj. Lubelskie,
- 2) wizja w terenie,
- 3) mapa z przebiegiem trasy parku linowego.

2. Przedmiot opracowania

Przedmiotem opracowania jest teren leśny w miejscowości Jacnia, Gmina Adamów, pow. zamojski.

Lokalizacja: działka nr 1633/1 ark. 4 i nr 929 ark.4 obręb 0007 Jacnia, 50°34'26.0"N 23°10'23.0"E.

Własność: Gmina Adamów z siedzibą Adamów 11b, 22-442 Adamów, pow. zamojski, woj. Lubelskie.

3. Zakres i cel opracowania

Zakres opracowania obejmuje inwentaryzację oraz ocenę drzew oznaczonych w terenie i na mapie - park linowy w Jacni.

Opracowana dokumentacja ma na celu określenie gatunku i parametrów drzew, ocenę stanu zdrowotnego, zachowania statyki oraz ocenę stopnia zagrożenia dla ludzi i mienia w najbliższym otoczeniu, a także zalecenia dot. zabiegów pielęgnacyjnych dla poszczególnych drzew.

4. Opis stanu istniejącego

Wieś Jacnia położona na południowym skraju gminy Adamów, nad rzeką Jacynką.

Przez miejscowość przebiega droga wojewódzka nr 849 (Zamość – Jacnia – Józefów – Wola Obszańska).

Planowane zadanie pn. park linowy w Jacni zlokalizowane jest nad wodami zbiornika retencyjnego na działkach nr 1633/1 ark. 4 i nr 929 ark.4 zalesionych na powierzchni 0,37ha.

Teren ukształtowany w formie wielokąta, rzeźba płaska. Zbiornik wodny stanowi granicę lasu od strony zachodniej. Od wschodu przebiega droga publiczna. W części północnej i południowej teren porastają łąki. Występującym gatunkiem drzew lasu są sosny zwyczajne, pospolite oraz pojedyncze osobniki brzozy brodawkowatej. Nielicznie występuje podrost. Drzewostan rośnie w zwarcu, pnie strzały, korony wzniesione do światła.

5. Metoda wykonania pracy

W dniu 30 września 2017 r. przeprowadzono wizję terenową na terenie będącym przedmiotem opracowania.

Podczas badań terenowych (metodą wizualną) zapoznano się ze stanem faktycznym i dokonano opisu stanu zdrowotnego 22 sztuk drzew. Zwrócono również uwagę na stan pozostałych drzew.

Wykonano pomiary dendrometryczne (obwód pnia na wysokości 130cm, szerokość korony, wysokość drzewa) oraz opisano stan zdrowotny. Obwody pni drzew mierzono taśmą mierniczą na wysokości 130 cm od ziemi, zaś ich wysokości i szerokości koron podano w sposób szacunkowy. Określenia gatunków drzew i krzewów dokonano na podstawie wydawnictwa „Dendrologia” Włodzimierza Senety.

podano w sposób szacunkowy. Określenia gatunków drzew i krzewów dokonano na podstawie wydawnictwa „Dendrologia” Włodzimierza Senety.

Drzewa zlecone do oceny były w terenie oznaczone farbą spray poprzez naniesie na pniach drzew kropki koloru żółtego oraz cyfr. Czerwone cyfry od 1 -9, oraz 0 to liczby od 1-10, żółte cyfry od 1-9 oraz 0 to liczby 11-20. W tabeli inwentaryzacyjnej podano dane zinwentaryzowanych drzew:

- 1) numer inwentaryzacyjny zgodny z oznaczeniem drzew na mapie,
- 2) gatunek drzew (nazwa polska-łacińska),
- 3) obwód pnia drzew w cm na wys. 130cm,
- 4) średni zasięg rzutu korony w m,
- 5) szacowana wysokość w m,
- 6) opis stanu zdrowotnego, zalecenia dot. zabiegów pielęgnacyjnych.

Lp.	Nazwa drzewa (polska, łacińska)	Obwód pnia (cm)	Wysokość drzewa (m)	Szerokość korony (m)	Opis stanu zdrowotnego, zalecenia dot. zabiegów pielęgnacyjnych
1.	<i>Sosna zwyczajna, pospolita</i> (<i>Pinus sylvestris</i> L.)	140	12	6	Pokrój stożkowaty. Korona ugałęziona na wys. ok. 6m jednostronnie od wschodu. U dołu złamane suche gałęzie, w części środkowej posusz drobny 5%. Pień prosty (strzała). System korzeniowy niewidoczny na powierzchni gleby, zakryty ściółką. Usunąć obumarłe i złamane gałęzie.
2.	<i>Sosna zwyczajna, pospolita</i> (<i>Pinus sylvestris</i> L.)	117	12	4	Pokrój stożkowaty. Korona pozbawiona ugałęzienia na wys. ok.10m, w części środkowej posusz drobny ok.10%. Pień lekko wygięty, wokół pnia liczne kikuty. System korzeniowy zakryty glebą, niewidoczny na powierzchni gleby. Usunąć obumarłe gałęzie.
3.	<i>Sosna zwyczajna, pospolita</i> (<i>Pinus sylvestris</i> L.)	95	11	3	Pokrój stożkowaty. Korona rozbudowana na północ pozbawiona ugałęzienia na wys. ok.9m, w części środkowej posusz drobny ok.10%. Pień prosty, wokół pnia liczne suche gałęzie. System korzeniowy niewidoczny na powierzchni gleby, zakryty ściółką. Usunąć obumarłe gałęzie.
4.	<i>Sosna zwyczajna, pospolita</i> (<i>Pinus sylvestris</i> L.)	105	12	4	Pokrój stożkowaty. Korona mała ugałęziona wysoko. Pień prosty do wys. 4m, powyżej lekko zniekształcony, a następnie prosty. Wokół pnia liczne suche kikuty. System korzeniowy niewidoczny na powierzchni gleby, zakryty ściółką. Usunąć posusz.
5.	<i>Sosna zwyczajna, pospolita</i> (<i>Pinus sylvestris</i> L.)	113	12	4	Pokrój stożkowaty. Korona ugałęziona na wys. ok. 4m. Pień prosty, wokół pnia liczne suche gałęzie. System korzeniowy niewidoczny na powierzchni gleby, zakryty ściółką. Usunąć posusz.

6.	<i>Sosna zwyczajna, pospolita</i> (<i>Pinus sylvestris</i> L.)	105	12	3	Pokrój stożkowaty. Korona mała, ugałęziona na wys. ok. 12m. Pień prosty, wokół liczne suche gałęzie/kikuty. System korzeniowy niewidoczny na powierzchni gleby, zakryty ściółką. Usunąć posusz.
7.	<i>Sosna zwyczajna, pospolita</i> (<i>Pinus sylvestris</i> L.)	105	11	3	Pokrój stożkowaty. Korona mała ugałęziona na wys. ok. 9m. Pień prosty, wokół pnia liczne kikuty. System korzeniowy niewidoczny na powierzchni gleby, zakryty ściółką. Usunąć posusz.
8.	<i>Sosna zwyczajna, pospolita</i> (<i>Pinus sylvestris</i> L.)	113	12	4	Pokrój stożkowaty. Korona mała ugałęziona na wys. ok. 11m. Pień prosty, wokół liczne kikuty. System korzeniowy niewidoczny na powierzchni gleby, zakryty ściółką. Usunąć posusz.
9.	<i>Sosna zwyczajna, pospolita</i> (<i>Pinus sylvestris</i> L.)	105	11	3	Pokrój stożkowaty. Korona jednostronnie na zachód rozwinięta. Ugałęziona na wys. ok. 4m. Pień prosty, wokół pnia liczne kikuty. System korzeniowy niewidoczny na powierzchni gleby, zakryty ściółką. Usunąć posusz.
10.	<i>Sosna zwyczajna, pospolita</i> (<i>Pinus sylvestris</i> L.)	101	12	3	Pokrój stożkowaty. Korona 2-przewodnikowa, u dołu złamane gałęzie, suche pędy 5%. Pień prosty ok. 3m, wokół pnia liczne kikuty. System korzeniowy niewidoczny na powierzchni gleby, zakryty ściółką. Usunąć złamane gałęzie i posusz.
11.	<i>Sosna zwyczajna, pospolita</i> (<i>Pinus sylvestris</i> L.)	113	12	4	Pokrój stożkowaty. Korona jednostronnie na południe ugałęziona. Pień prosty ok. 6m, Wokół pnia liczne kikuty. System korzeniowy niewidoczny na powierzchni gleby, zakryty ściółką. Usunąć posusz.
12.	<i>Sosna zwyczajna, pospolita</i> (<i>Pinus sylvestris</i> L.)	105	10	3	Pokrój stożkowaty. Korona jednostronnie rozwinięta na południe, w kierunku wolnej przestrzeni. Pień prosty ok. 8m, Wokół pnia liczne kikuty. System korzeniowy niewidoczny na powierzchni gleby, zakryty ściółką. Usunąć posusz.
13.	<i>Sosna zwyczajna, pospolita</i> (<i>Pinus sylvestris</i> L.)	105	11	3	Pokrój stożkowaty. Korona mała. Pień prosty ok. 9m, Wokół pnia liczne kikuty. System korzeniowy niewidoczny na powierzchni gleby, zakryty ściółką. Usunąć posusz.
14.	<i>Sosna zwyczajna, pospolita</i> (<i>Pinus sylvestris</i> L.)	98	11	2	Pokrój stożkowaty. Korona 2-przewodnikowa, powyginana. Pień prosty ok. 10m, Wokół pnia liczne kikuty. System korzeniowy zakryty ściółką. Usunąć posusz.

15.	<i>Sosna zwyczajna, pospolita</i> (<i>Pinus sylvestris</i> L.)	113	12	4	Pokrój stożkowaty. Korona ugałęziona wysoko ok. 10m, mała. Pień prosty, wokół liczne kikuty. System korzeniowy niewidoczny na powierzchni gleby, zakryty ściółką. Usunąć posusz.
16.	<i>Sosna zwyczajna, pospolita</i> (<i>Pinus sylvestris</i> L.)	105	12	3	Pokrój stożkowaty. Korona ugałęziona na wys. ok. 9m. Pień prosty, Wokół pnia liczne kikuty. System korzeniowy niewidoczny na powierzchni gleby, zakryty ściółką. Usunąć posusz.
17.	<i>Sosna zwyczajna, pospolita</i> (<i>Pinus sylvestris</i> L.)	105	12	3	Pokrój stożkowaty. Korona mała, ugałęziona na wys. ok. 10m. Pień prosty ok. 10m, Wokół pnia liczne kikuty. System korzeniowy niewidoczny na powierzchni gleby, zakryty ściółką. Usunąć posusz.
18.	<i>Sosna zwyczajna, pospolita</i> (<i>Pinus sylvestris</i> L.)	105	12	3	Pokrój stożkowaty. Korona ugałęziona na wys. ok. 10m luźna. Pień z lekką krzywizną na dł. ok. 6m. Wokół pnia liczne kikuty. System korzeniowy niewidoczny na powierzchni gleby, zakryty ściółką. Usunąć posusz.
19.	<i>Sosna zwyczajna, pospolita</i> (<i>Pinus sylvestris</i> L.)	98	12	2	Pokrój stożkowaty. Korona jednostronna na południe, posusz 10%. Pień prosty ok. 10m, Wokół pnia liczne kikuty. System korzeniowy niewidoczny na powierzchni gleby, zakryty ściółką. Usunąć obumarłe gałęzie w koronie i kikuty wzdłuż pnia.
20.	<i>Sosna zwyczajna, pospolita</i> (<i>Pinus sylvestris</i> L.)	120	12	4	Pokrój stożkowaty. Korona ugałęziona na wys. ok. 10m, luźna. Pień prosty ok. 10m, Wokół pnia liczne kikuty. System korzeniowy niewidoczny na powierzchni gleby, zakryty ściółką. Usunąć posusz.
21.	<i>Sosna zwyczajna, pospolita</i> (<i>Pinus sylvestris</i> L.)	70	10	2,5	Sosna rośnie w obrębie trasy parku, pochylona ok. 40° na północ. Korona stożkowata oparta o sąsiednie drzewa. Pień bez uszkodzeń, prosty. System korzeniowy lekko wyniesiony na poziom gleby. Drzewo nie rokuje szans na dalsze życie w aktualnym stanie zachowania. Kwalifikuje się do usunięcia.
22.	<i>Sosna zwyczajna, pospolita</i> (<i>Pinus sylvestris</i> L.)	69	8	3	Uszkodzony i obumarty egzemplarz sosny. Pień pozbawiony kory na dł. ok. 5m, ślady żerowania wtórnych szkodników. Do usunięcia.

6. Ocena stanu zdrowotnego drzew

Działki nr 1633/1 ark. 4 i nr 929 ark. 4 obręb 0007 Jacnia, na których rosną oceniane drzewa położone są w obszarze cennym pod względem przyrodniczym, estetycznym, krajobrazowym - Krasnobrodzki Park Krajobrazowy.

Są tam głównie drzewa rodzime - sosna pospolita, brzoza brodawkowata. Nielicznie występuje podrost i młode siewki drzew (trzmielina, tarnina, jeżyna, konwalia, borówka, dąb, grab).

Sosna pospolita to drzewo o niewielkich wymaganiach glebowych, światłolubne, najlepiej rosnące na stanowiskach w pełni nasłonecznionych (na zacienionych szybko traci igły), stosunkowo odporne na mrozy. System korzeniowy palowy, najgłębszy ze wszystkich krajowych drzew iglastych; dzięki niemu sosna zwyczajna słynie z wyjątkowo dużej stabilności (osiąganej nawet na tak trudnych terenach jak piaski i żwiry). Drzewo stosunkowo długowieczne, szybko rosnące. Osiąga wiek 300-500 lat. Ocenie poddano 22 drzewa. Udział procentowy drzew to 100% sosna zwyczajna, pospolita (*Pinus sylvestris* L.): (20szt. na których planowane jest rozmieszczenie elementów parku linowego Junior oraz 2szt. wskazujące na ryzyko zagrożenia bezpieczeństwa dla ludzi).

Wiek (szacowany) drzew ocenia się ok. 35lat.

Pokrój typowy dla drzew tego gatunku.

Szacowana wysokość 10-12m. Obwody pni wynoszą 69cm -140cm, największe to sosna nr 1, a najmniejsze sosna nr 3.

Korony o szerokości ok. 2-4m, wysoko ugałęzione, w częściach dolnych nieliczny drobny posusz. Przedmiotowe sosny rosną w silnym zwarcu, pnie posiadają proste w postaci strzały, do dużej wysokości oczyszczone z gałęzi. Jest to zachowanie typowe dla drzew rosnących w lesie w zagęszczeniu. Nie zauważono miejsc gniazdowania ptaków. W koronach i na pniach nie stwierdzono uszkodzeń w postaci ran, ubytków, dziupli, pęknięć. Nie stwierdzono nieprawidłowości i uszkodzeń korzeni.

Ocenę zdrowotności drzew przeprowadzono w trzech grupach: dobrej, średniej i złej. Do grupy pierwszej - dobrej kwalifikowano drzewa nie wykazujące odstępstwa od „drzewa zdrowego” pod względem takich symptomów jak: ilość wydzielonego posuszu, ilość i rozmiar uszkodzeń chorobowych pnia i korony (rany, ubytki, dziuple, nekrozy, grzyby szkodniki), ogólnej vitalności (żywołności).

Do grupy drugiej - średniej kwalifikowano drzewa wykazujące znaczne odstępstwa od „drzewa zdrowego” pod względem wyżej wymienionych symptomów ale rokujące dalszy rozwój po zastosowaniu odpowiednich zabiegów pielęgnacyjnych. Grupa trzecia to drzewa wyraźnie chore nie rokujące lub w bardzo małym stopniu rokujące przeżycie. Drzewa te w zdecydowanej większości przeznacza się do wycinki. W wyniku przeprowadzonych prac stwierdzono, że drzewa nr 1-20 oznaczone na trasę parku linowego są w dobrej kondycji, nie stwierdzono oznak wskazujących na ryzyko złamania się czy wywrotu. Wymagają przeprowadzenia zabiegów pielęgnacyjnych polegających na cięciach sanitarnych, usunięcie obumarłych i złamanych gałęzi. Egzemplarze te przy normalnych warunkach atmosferycznych nie powinny stwarzać zagrożenia dla otoczenia.

Do wycinki zakwalifikowano dwie sosny rosnące w najbliższym otoczeniu trasy parku linowego o numerach porządkowych w tabeli: 21 i 22. Są drzewa wymagające jak najszybszego wykarczowania z uwagi na zagrożenie dla bezpieczeństwa ludzi. Kwalifikując drzewa do poszczególnych grup kierowano się oceną kotwienia drzewa w podłożu oraz oceną wytrzymałości pnia i konarów na złamanie i rozłamania,

uwzględniając rzeczywiste i potencjalne zagrożenie dla ludzi, mienia, infrastruktury w otoczeniu drzewa.

Zaleca się dokonać wycinki samosiewów drzewek na projektowanej lokalizacji parku linowego w celu zapewnienia bezpieczeństwa dla dzieci.

Zalecenia dot. ochrony drzew na terenie przyszłego parku linowego.

1. Prace ziemne oraz inne prace związane z wykorzystaniem sprzętu mechanicznego lub urządzeń technicznych, prowadzone w obrębie bryły korzeniowej drzew powinny być wykonywane w sposób najmniej szkodzący drzewom.
2. W celu zminimalizowania uszkodzeń systemów korzeniowych prace w obrębie bryły korzeniowej powinny być wykonywane wyłącznie sposobem ręcznym.
3. Nie należy odcinać korzeni szkieletowych odpowiedzialnych za statykę drzewa.
4. Podczas prac ziemnych prowadzonych w okresie letnim należy zabezpieczyć systemy korzeniowe przed przesuszaniem (matami lub folią).
5. Ograniczanie korzeni należy wykonać ostrą siekierą lub piłą, niedopuszczalne jest rwanie i miażdżenie systemów korzeniowych.
6. Zakazuje się składowania na powierzchni wyznaczonej rzutem korony materiałów budowlanych.
7. Zakazuje się postoju i poruszania się ciężkim sprzętem budowlanym pod drzewami.
8. Część nadziemną drzew należy zabezpieczyć poprzez obłożenie powierzchni pni deskami sosnowymi o grubości min. 20 mm. Pień należy oszalać do minimum 1,5 m.

DOKUMENTACJA FOTOGRAFICZNA

DLA ZADANIA PN. PARK LINOWY W JACNI

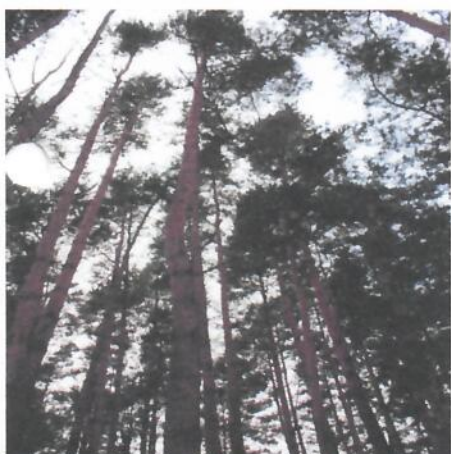


Drzewo nr 1

Drzewo nr 2





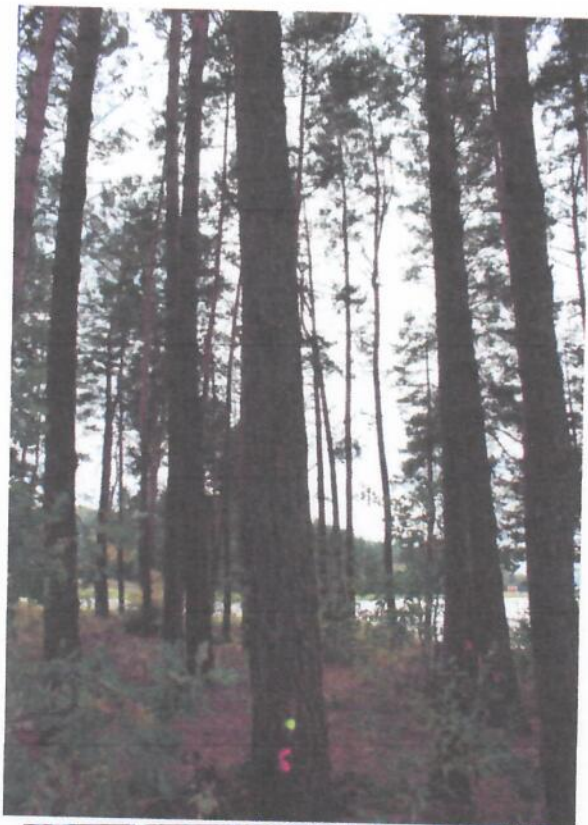


Drzewo nr 4

Drzewo nr 5



Drzewo nr 6



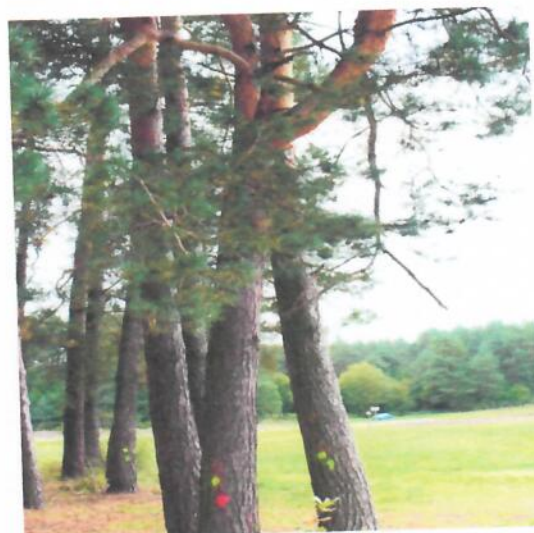


Drzewo nr 7



Drzewo nr 8





Drzewo nr 10



drzewo nr 10, 11





Drzewo nr 12



drzewo nr 13



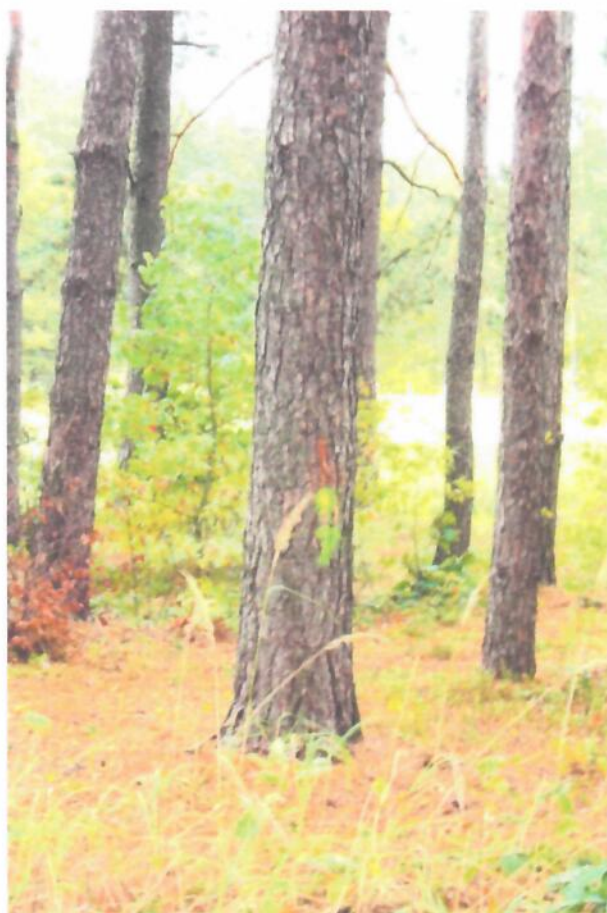


Drzewo nr 14





Drzewo nr 16



drzewo nr 17

Drzewo nr 18





Drzewo nr 19

Drzewo nr 20



Drzewo nr 21

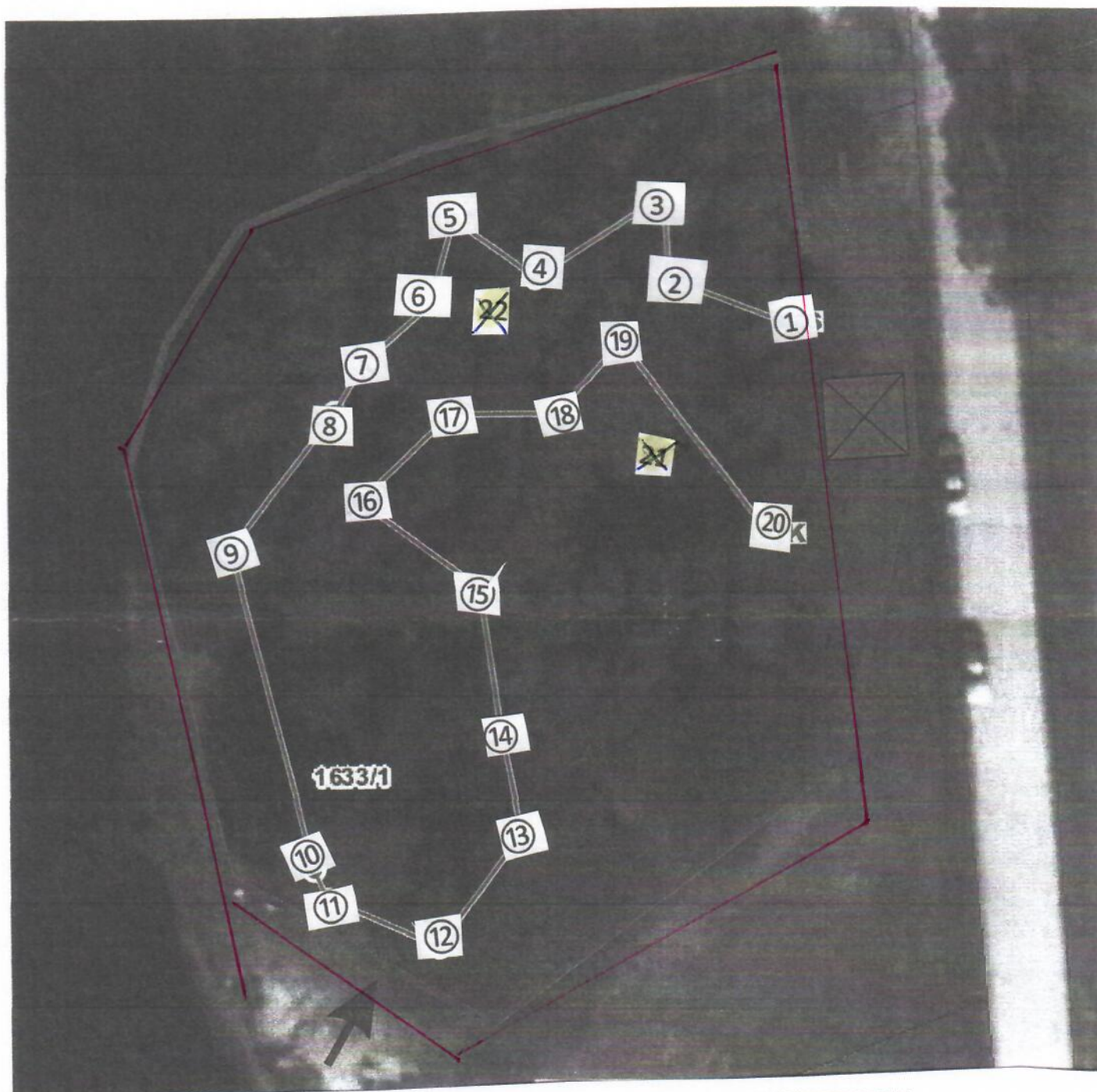




Drzewo nr 22

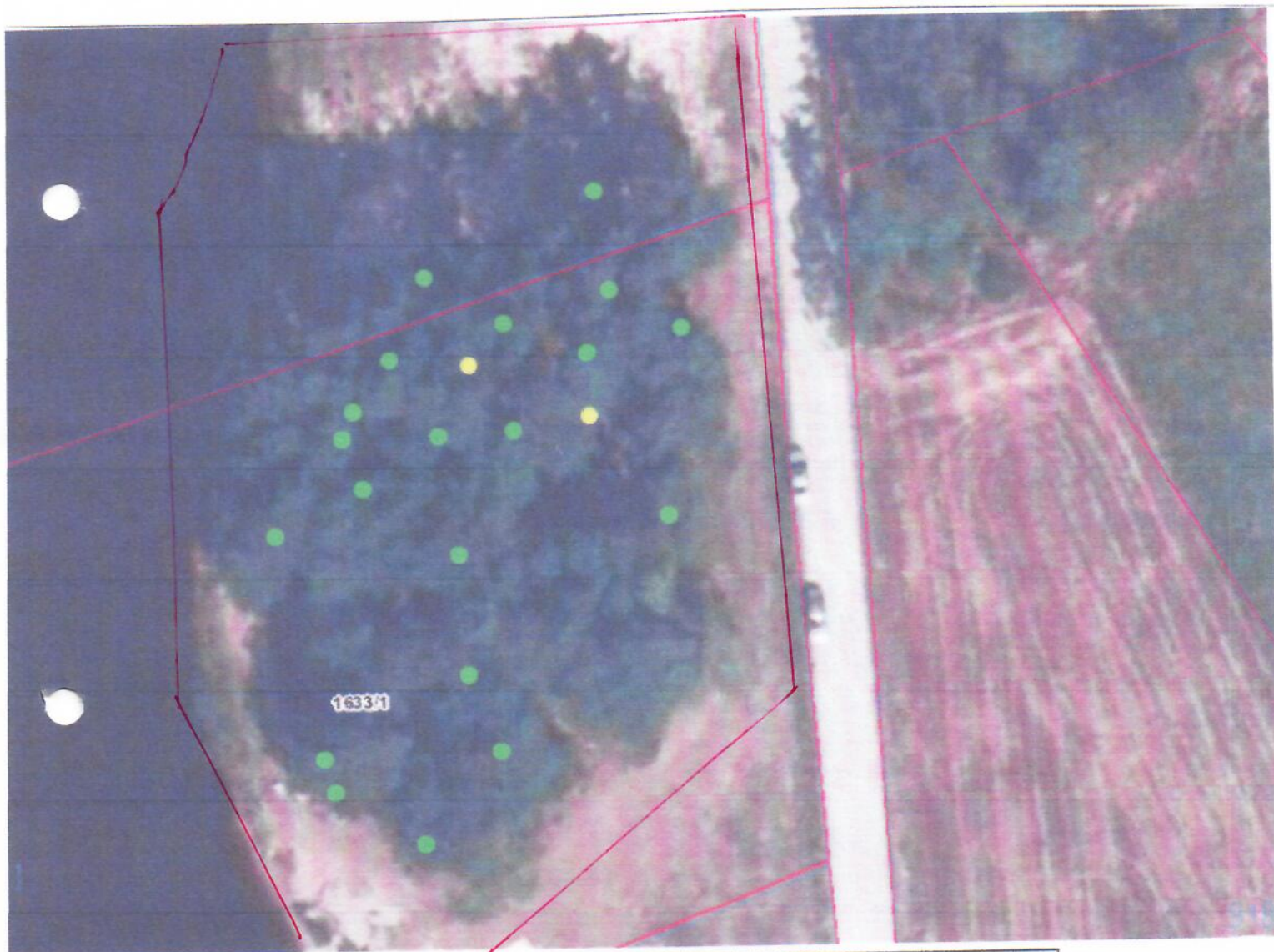


**Mapa z trasą parku linowego
dla zadania pn. park linowy w Jacni**



Legenda: - granica opracowania - trasa parku linowego ①-②① drzewa do pielęgnacji 22 , 23 drzewa do usunięcia = droga	Przedmiot:	Ocena dendrologiczna drzew dla zadania pn.park linowy	Egz. Nr 1
	Obiekt:	Działki nr ew.1633/1 ark 4 i nr 929 ark.4. obręb 0007 Jacnia	Data: 30.09.2017
	Adres:	Jacnia, 22-442 Adamów pow. zamojski, woj. lubelskie	
	Opracowała:	Urszula Nowakowska RZECZOZNAWCA W ZAKRESIE OCHRONY ŚRODOWISKA SIO ROPY ŚRODOWISKA Nr upr. 1040/3010 Warszawa 0/2011 Warszawa	

Mapa z trasą parku linowego dla zadania pn. park linowy w Jacni



Legenda: granica opracowania - trasa parku linowego - drzewa do pielęgnacji drzewa do usunięcia = droga	Przedmiot:	Ocena dendrologiczna drzew dla zadania pn. park linowy	Egz. Nr 1
	Obiekt:	Działki nr ew.1633/1 ark 4 i nr 929 ark.4. obręb 0007 Jacnia	Data: 30.09.2017
	Adres:	Jacnia, 22-442 Adamów pow. zamojski, woj. lubelskie	
	Opracowała:	<p><i>Urszula Nowakowska</i> RZECZOZNAWCA W ZAKRESIE OCHRONY ŚRODOWISKA SITO NOT Nr upr. 1040/2011 Warszawa</p>	